

# ChatGPT

بالعربي

أ.د. رنا تميم

٢٠ مايو ٢٠٢٣

# اجندة الجلسة

---

❖ ترحيب

---

❖ شو القصة

---

❖ أنهلع أو لا نهلع؟

---

❖ شو بتقول الأبحاث؟

---

❖ خلينا نفكر سوا

---

❖ هلق لوين

---

# شو القصة

“تشات جي بي تي هو نموذج لغوي  
يعتمد على الذكاء الاصطناعي.”



ChatGPT

رداً على التوجيه "شات ج ب ت"

May 20, 2023

RM

شات ج ب ت بالتفصيل



هو نموذج لغوي ضخيم يعتمد على تكنولوجيا الذكاء الاصطناعي المعروفة بتعلم الآلة. تم تطويره (ChatGPT) شات جي بي تي (Generative Pre-trained Transformer) ويستند على نمط التحسين المعجمي (OpenAI) بواسطة شركة أوبن إيه آي الذي يعتمد على الشبكات العصبية التي تعلم من كميات ضخمة من البيانات النصية المتوفرة عبر الإنترنت.



يتم تدريب شات جي بي تي على مجموعة واسعة من النصوص والمحادثات لتمكينه من فهم واستيعاب الأسئلة والاستفسارات المقدمة إليه وإعطاء استجابات متناسبة ومفهومة. يعتمد النموذج على قدرته على تشكيل جمل وإنتاج نصوص جديدة استنادًا إلى الأمثلة التي تعلمها من البيانات التي تم تدريبه عليها.

يستخدم شات جي بي تي في مجموعة متنوعة من التطبيقات، بما في ذلك مساعدات الدردشة الذكية، ومنصات التواصل الاجتماعي، وتوليد النصوص، ومحركات النصوص الذكية، والمساعدة في البحث والمعلومات، والمزيد. يتمتع شات جي بي تي بقدرة على توليد استجابات طبيعية وشاملة، ولكنه قد يكون معرضًا للخطأ أو الانحراف في بعض الأحيان، حيث يعتمد على النماذج والبيانات التي تم تدريبه عليها.



ChatGPT

رداً على التوجيه "شات ج ب ت بالتفصيل"

May 20, 2023





الرجاء كتابة مهمة طلبتها أو سؤال طرحته على

الرجاء عدم ارسال المشاركة لحين سماع الجرس

أنهلع أو لا نهلع؟



ولكن



for this discovery of yours will

RM

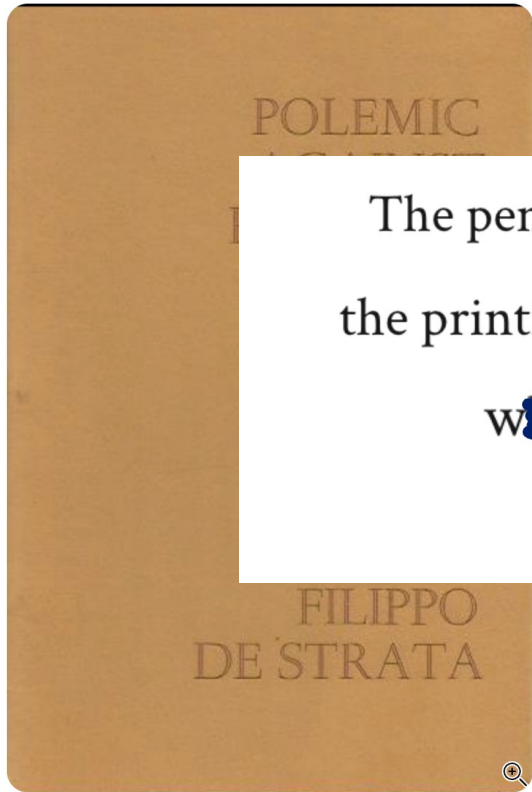
translate or this discovery of yours will create forgetfulness in the learners' souls, because they will not use their memories, they will trust to the external written characters and not remember of themselves to arabic



ترجمتُ هذا الاكتشاف سيخلق النسيان في نفوس العابرين، لأنهم لن يستخدموا ذواكرهم، بل سيعتمدون على الشخصيات المكتوبة الخارجية ولن يتذكروا بأنفسهم.



AZ QUOTES



POLEMIC

The pen is a virgin,  
the printing press is a

W [REDACTED]

FILIPPO  
DE STRATA

Between August 1473 and December 1474, during the short time that [Nicolò Marcello](#) held the office of [Doge](#), or chief magistrate, of Venice. Filippo de Strata, a monk and scribe in

in Cipriano against printing, recently been but evidently threatened by costs, though dramatic as the senses of his protests, in Venice by this that we would

Filippo de Strata

could tame classical authors, except perhaps for Ovid. That printers undercut the prices of hand-written manuscripts was a very real issue, and perhaps the central motivation of Filippo's florid protest, more than his claim that printed books were sources of moral corruption. Needless to

<https://www.historyofinformation.com/detail.php?id=4276>

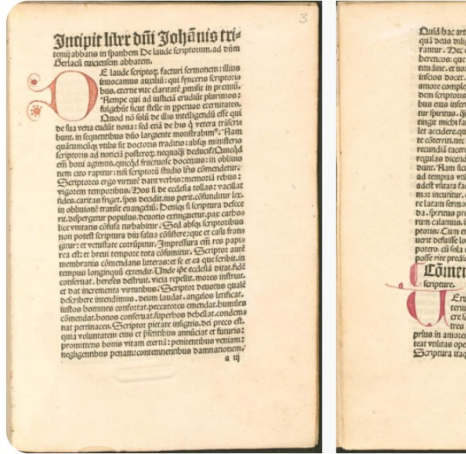


Image Source: daten.digitale-sammlungen.de

Tritheim's De laude scriptorum from the Bayerische Staatsbibliothek.

<https://www.historyofinformation.com/detail.php?id=337>

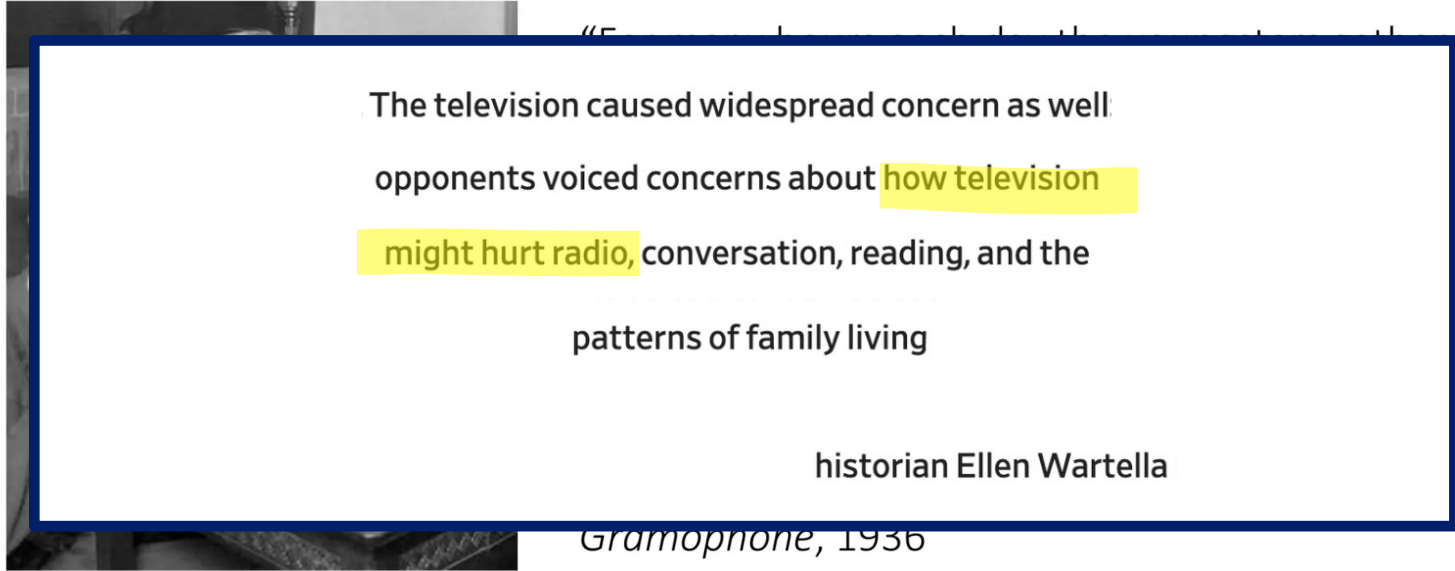
Tritheim wrote:

"Brothers, nobody should say or think: 'What is the sense of bothering with copying by hand when the art of printing has brought to light so many important books; a huge library can be acquired inexpensively.' I tell you, the man who says this only tries to conceal his own laziness.

"All of you know the difference between a manuscript and a printed book. The word written on parchment will last a thousand years. The printed word is on paper. How long will it last? The most you can expect a book of paper to survive is two hundred years. Yet, there are many who think they can entrust their works to paper. Only time will tell.

"Yes, many books are now available in print but no matter how many books will be printed, there will always be some left unprinted and worth copying. No one will ever be able to locate and buy all printed books. . . ." (Translated in Tribble and Trubek eds., *Writing Material: Readings from Plato to the Digital Age* [2003]).

# The horrors of radio



Slide credit Vaughan Bell

<https://www.slideshare.net/SarahCavanagh2/the-complicated-relationship-between-screens-and-mental-health>

# من الذاكرة



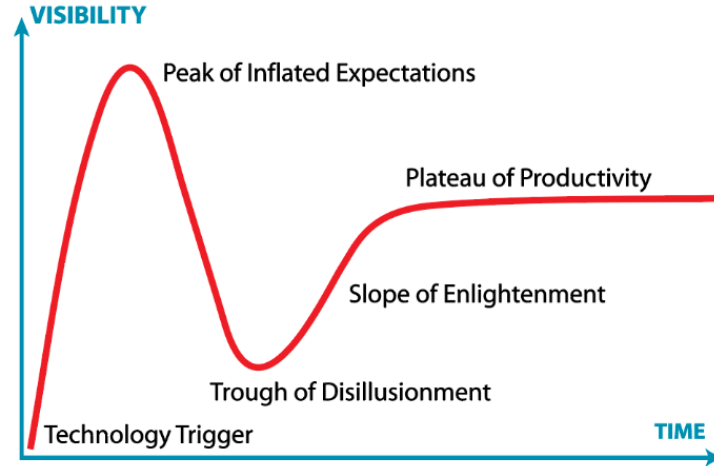
أنهلع أو لا نهلع؟



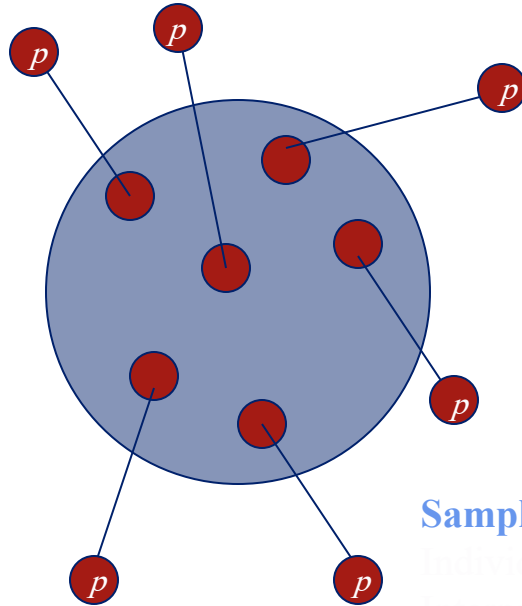
لا داعي للقلق.....

شو بتقول الأبحاث؟  
بالمختصر المفيد...

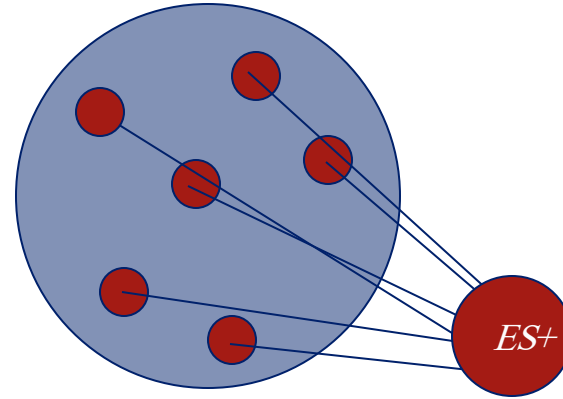
# دورة هايب غارتنر Gartner Hype Cycle



# التحليل التلوي Meta-Analysis



**Samples:**  
Individual Interpretations



**Meta-Analysis:**  
Overall Interpretation

# مجموعة تحليلات تلوية Meta-Analysis

1. Tamim et al. 2011—Second Order MA — 25 meta-analyses with 1,055 studies
2. Borokhovski et. al 2012/2013—Collaborative technology use — 41 studies
3. Schmid et al. 2014—Technology use in HE — 1105 studies
4. Tamim et. al 2014—Teacher preparation — 66 studies
5. Bernard et. al 2014—Blended learning — 117 studies
6. Tamim et. al 2015—Technology in STEM education — 356 studies
7. Tamim et al. 2015—Tablet use — 280 studies
8. Borokhovski et. al 2018—Achievement and attitude with technology — 143 studies
9. Bernard et al. 2019 —Adaptive teaching and individualized learning — 299 studies

## أهم النتائج

الغرض من استخدام التكنولوجيا يحدث فرقا كبيرا:

❖ الدعم المعرفي

(ES=0.36...13/14 percentile increase)

❖ التواصل

(ES=0.24...9/10 percentile increase)

❖ العرض

(ES=0.15... 6 percentile increase)

## أهم النتائج

Table 1: Moderator Variable Analysis for Subject Matter (STEM vs. Non-STEM vs. Education) on Achievement Outcomes

Levels of Subject Matter	$k^*$	$g^+$	Lower 95 <sup>th</sup>	Upper 95 <sup>th</sup>	$Q_{\text{Between}}$
STEM Subjects	356	0.28	0.23	0.33	
Non-STEM Subjects	454	0.25	0.20	0.30	
Teacher Education	66	0.45	0.32	0.58	
Between Groups, $df = 2$					7.78, $p = .02$

\* Three cases of unidentified subject matter or mixture of several subject matters were removed from the analysis ( $k = 876$ )

## أهم النتائج

Table 4: Moderator Variable Analysis: Type of the Pedagogical (Conceptual) Framework

Framework	$k$	$g^+$	Lower 95 <sup>th</sup>	Upper 95 <sup>th</sup>	$Q_{\text{Between}}$
Collaborative Learning	6	0.06	- 0.24	0.35	
Feedback Strategies	11	0.75	0.38	1.12	
Information Processing	5	0.26	- 0.17	0.70	
Multimedia Theory	8	0.46	- 0.10	1.01	
Problem-Based Learning	9	0.56	0.16	0.96	
Between Groups, $df = 4$					9.71, $p = .046$



## أهم النتائج

Table 5: Moderator Variable Analysis: Training for Technology Use

Training for Technology Use	$k$	$g^+$	Lower 95 <sup>th</sup>	Upper 95 <sup>th</sup>	$Q_{\text{Between}}$
Offered & Implemented	16	0.76	0.47	1.05	
No Training	50	0.34	0.20	0.47	
Between Groups, $df = 1$					6.77, $p = .009$

## أهم النتائج

- ❖ استخدام التكنولوجيا كوسيلة دعم معرفي من اكثر الاستخدامات تأثيرا على عملية التعلم عند الطلاب
- ❖ يعد تقديم التغذية الراجعة أمرا مهما للغاية ويزيد من تأثير استخدام التكنولوجيا على أداء الطلاب
- ❖ التعلم القائم على حل المشكلات هو نهج ناجح لدمج التكنولوجيا
- ❖ أهمية التدريب على أدوات التكنولوجيا بالرغم من المعتقد السائد ان الجيل الجديد يستخدم التكنولوجيا بطلاقة

# خاينا نفاكر سوا كيف ممكن الاستفااة

RM

اهم استخدامات شات ج ب ت في التعليم



أداة قوية يمكن استخدامها في مجال التعليم. إليك بعض الاستخدامات الرئيسية لشات جي بي تي في (GPT) تُعد شات جي بي تي في التعليم:



1. الإجابة على الأسئلة: يمكن استخدام شات جي بي تي للإجابة على أسئلة الطلاب ومساعدتهم في فهم المفاهيم والمواضيع المختلفة. يمكن أن يكون لهذه الاستخدامات تأثير كبير في توفير دعم فوري للطلاب ومساعدتهم على التعلم الفعال.
2. التدريس الافتراضي: في حالة التعليم عن بُعد، يمكن استخدام شات جي بي تي كأداة تفاعلية لتقديم المحاضرات وتوفير الشرح والتوضيح للمواد الدراسية. يمكن للطلاب طرح أسئلتهم واستفساراتهم والحصول على إجابات مباشرة.
3. تقديم مواد إضافية: يمكن لشات جي بي تي تقديم مواد إضافية وشرحات توضيحية للمفاهيم الصعبة. يمكن للطلاب طرح أسئلتهم وتقديم مواد إضافية وأمثلة عملية واستفساراتهم حول الموضوعات المعقدة والحصول على توضيحات إضافية وأمثلة عملية.
4. تدريب اللغة: يمكن استخدام شات جي بي تي لتدريب الطلاب على المهارات اللغوية وتحسين قدرتهم على الكتابة والتحدث. يمكن للطلاب الممارسة مع النموذج اللغوي وتلقي تعليقات واقتراحات لتحسين أسلوبهم ومهاراتهم التواصلية.
5. الكتابة التلقائية: يمكن استخدام شات جي بي تي لمساعدة الطلاب في عمليات الكتابة التلقائية. يمكن أن يقدم النموذج اللغوي الأفكار والتسهيلات والتصحيحات للنصوص التي يكتبها.

RM

تابع



بالتأكيد، إليك بعض الاستخدامات الإضافية لشات جي بي تي في التعليم



6. مساعدة في البحث: يمكن استخدام شات جي بي تي للمساعدة في عملية البحث عن مواضيع معينة. يمكن للطلاب طرح أسئلتهم واستفساراتهم والحصول على مساعدة في إيجاد مصادر موثوقة ومعلومات ذات صلة بموضوع البحث.
7. تعزيز التفاعل الطلابي: يمكن استخدام شات جي بي تي لتعزيز التفاعل والمشاركة الطلابية في الفصل الدراسي. يمكن للطلاب المناقشة مع النموذج اللغوي حول الموضوعات المختلفة وتبادل الأفكار والآراء.
8. تدريب التفكير النقدي: يمكن استخدام شات جي بي تي لتدريب الطلاب على التفكير النقدي وتحليل المشكلات. يمكن للنموذج اللغوي توجيه الطلاب في تحليل المعلومات واستنتاج النتائج والتفكير بطرق مختلفة.
9. مساعدة الطلاب ذوي الاحتياجات الخاصة: يمكن استخدام شات جي بي تي لمساعدة الطلاب ذوي الاحتياجات الخاصة في التعلم. يمكن توفير دعم إضافي وشرائح مخصصة لتلبية احتياجاتهم الفردية وتعزيز فرص التعلم المناسبة لهم.
10. تخطيط الدروس وتصميم المناهج: يمكن استخدام شات جي بي تي في تخطيط الدروس وتصميم المناهج. يمكن للمعلمين الاستعانة بالنموذج اللغوي للحصول على أفكار ومقترحات لمحتوى الدروس وترتيبها بشكل منطقي وجذاب.

تذكر أن شات جي بي تي هو أداة ذكاء اصطناعي ويجب استخدام

RM

تابع



شات جي بي تي بحذر وفي سياق التعليم. على الرغم من فوائده وإمكانياته، يجب مراعاة بعض النقاط المهمة:



- تحقق من مصدر المعلومات: يجب أن تكون على دراية بأن شات جي بي تي يعتمد على المعلومات التي تم تدريبه عليها، وقد يحتوي على أخطاء أو تحديثات قديمة. تحقق دائمًا من مصدر المعلومات وتأكد من صحتها قبل استخدامها في التعليم.
- التوجيه والإشراف: يجب أن يكون هناك توجيه وإشراف من قبل المعلم أو المشرف التربوي عند استخدام شات جي بي تي في الفصل الدراسي. يساعد ذلك على ضمان أن الاستخدام يتوافق مع الأهداف التعليمية ويساعد الطلاب بشكل فعال.
- الاعتماد المتوازن: ينبغي أن يتم استخدام شات جي بي تي كأداة إضافية وليس الاعتماد الوحيد في عملية التعلم. يجب توفير أنشطة ومصادر أخرى لتنوع وتعزيز تجربة التعلم الشاملة للطلاب.
- الخصوصية والأمان: يجب أن تأخذ في الاعتبار قضايا الخصوصية والأمان عند استخدام شات جي بي تي. تأكد من أن المعلومات الشخصية للطلاب آمنة ومحمية وأنه لا يتم مشاركتها مع أطراف غير مرغوب فيها.
- التقييم الفعال: يمكن استخدام شات جي بي تي في تقييم الأداء والتقدم الطلابي، ولكن يجب تقييم النتائج بعناية وتوازنها مع أساليب التقييم الأخرى ورؤية المعلم.

باستخدام شات جي بي تي بشكل صحيح ومتزن، يمكن أن يكون له تأثير إيجابي في عملية الت

RM

تابع



على الرغم من العديد من الاستخدامات الإيجابية لشات جي بي تي في التعليم، ينبغي أن تأخذ في الاعتبار بعض التحفظات والتحديات المحتملة:



1. قيود المعرفة: يعتمد شات جي بي تي على البيانات والمعلومات المتاحة في فترة تدريبه، وهذا يعني أنه قد يكون غير مطلع على أحدث التطورات والاكتشافات في المجالات الأكاديمية. قد يكون من الصعب على النموذج اللغوي تقديم معلومات حديثة ومحدثة احتمالية الأخطاء: قد يحتوي شات جي بي تي على أخطاء أو توجيهات غير صحيحة في الإجابات. يجب أن تكون حذراً وتدقيق المعلومات المقدمة من النموذج وتحققها من مصادر أخرى للتأكد من صحتها.
2. نقص التفاعل الإنساني: على الرغم من قدرة شات جي بي تي على توفير إجابات سريعة ومعلومات شاملة، إلا أنه يفتقر إلى البعد الإنساني والتفاعل الشخصي الذي يمكن أن يقدمه المعلم. يجب أن يكون هناك توازن بين استخدام التكنولوجيا والتواصل البشري في تجربة التعلم.
3. تحفيز الابتكار والإبداع: قد يقتصر استخدام شات جي بي تي على تقديم المعلومات الموجودة والإجابة على الأسئلة المطروحة، ولكنه قد لا يشجع الطلاب على التفكير النقدي والابتكار. يجب توفير فرص لتنمية مهارات الطلاب في التفكير الإبداعي وحل المشكلات بشكل مستقل.

بشكل عام، يمكن استخدام شات جي بي تي في التعليم بفعالية إذا تم توظيفه بعناية وتنسيقه مع الاحتياجات وأهد

RM

تابع



الاستخدامات المحتملة لشات جي بي تي في التعليم تعتمد على إبداع المعلمين والمؤسسات التعليمية. يمكن استخدام شات جي بي تي بطرق متنوعة وملامنة لمختلف المستويات التعليمية والمواضيع، ومن بين هذه الاستخدامات




1. التعلم القائم على المشروعات: يمكن استخدام شات جي بي تي في مساعدة الطلاب على تطوير وتنفيذ مشروعات تعليمية. يمكن للنموذج اللغوي أن يقدم معلومات وأفكار إضافية، ويوفر التوجيه والمساعدة في كتابة تقارير المشروع وتقديمها.
2. تعليم اللغات: يمكن استخدام شات جي بي تي في تدريس وتعلم اللغات. يمكن للطلاب التفاعل مع النموذج اللغوي لتحسين مهارات القراءة والكتابة والاستماع والمحادثة في اللغة المستهدفة.
3. توفير دعم فردي: يمكن استخدام شات جي بي تي لتقديم دعم فردي للطلاب الذين يحتاجون إلى مساعدة إضافية. يمكن للنموذج اللغوي أن يوفر شروحات وتوضيحات إضافية وأن يجيب على استفسارات الطلاب بصورة فورية.
4. تطوير مهارات الكتابة: يمكن استخدام شات جي بي تي في تطوير مهارات الكتابة لدى الطلاب. يمكن للنموذج اللغوي أن يقدم نصائح وتعليقات حول البناء اللغوي والأسلوب وتنظيم النص، مما يساعد الطلاب على تحسين كتاباتهم.
5. تدريس المفاهيم الصعبة: يمكن استخدام شات جي بي تي في شرح وتبسيط المفاهيم الصعبة والمعقدة في مختلف المواد الدراسية. يمكن للنموذج اللغوي أن





# مصدق حاله



الرجاء كتابة اقتراح لكيفية استخدام  كوسيلة تعليمية  
أخذين نتائج البحوث بعين الاعتبار

الرجاء عدم ارسال المشاركة لحين سماع الجرس

## أمثلة عن بعض الاستخدامات

- ❖ تحضير مسودة لخطط دراسية وما الى ذلك
- ❖ وسيلة دعم معرفي للطلاب على عدة اصعدة
- ❖ تحضير سيناريوهات تستخدم في التعلم القائم على حل المشكلات، والتعلم القائم على المشاريع
- ❖ تحضير الروبرك (rubric) والمعايير المستخدمة لحساب علامات التقييم في الاختبارات المقالية
- ❖ تحضير مقالات للتحليل النقدي من قبل الطلاب



"LET'S NOW MOVE ON TO THE AGENDA."

# التحديات

RM

التحديات التي تنجم عن شات ج ب ت في القطاع التعليمي



توجد عدة تحديات تنجم عن استخدام شات جي بي تي في القطاع التعليمي. هنا بعض الأمثلة على هذه التحديات



1. جودة المعلومات: على الرغم من أن شات جي بي تي قادر على إعطاء إجابات وتوجيهات على نحو سلس، إلا أنه لا يمكن ضمان جودة هذه المعلومات دائماً. قد يواجه المستخدمون بعض التحديات في التأكد من صحة وموثوقية المعلومات التي يتم تقديمها.
2. تفاعل الطلاب: قد يكون التفاعل مع شات جي بي تي بديلاً للتفاعل مع المدرس أو الزملاء. قد يفقد الطلاب التفاعل الشخصي والعاطفي المهم في عملية التعلم. قد يتجاهل البعض أو يشعر بالإحباط في التعامل مع برنامج غير قابل للتعاون والتواصل بشكل فعال.
3. الحاجة إلى مراقبة: في بعض الحالات، قد يحتاج الطلاب إلى مراقبة إضافية أثناء استخدام شات جي بي تي. يمكن أن يكون من الصعب على البرنامج تقييم تقدم الطالب أو تحديد المفاهيم التي لم يتم فهمها بشكل صحيح. قد يتطلب الأمر وجود مشرف أو معلم لتوجيه الطلاب وتقييم تقدمهم بشكل فعال.
4. العوامل الاجتماعية والثقافية: قد تعتمد التجارب التعليمية على شات جي بي تي على اللغة والثقافة المستخدمة في البرنامج. قد يواجه الطلاب الذين يتحدثون لغات أخرى أو لديهم ثقافات مختلفة صعوبات في الاستفادة الكاملة من البرنامج. يجب مراعاة التنوع الثقافي واللغوي وتوفير أدوات ملائمة لجميع الطلاب.
5. الاعتماد

# التحديات

تابع RM



5. الاعتماد على التكنولوجيا: يتطلب استخدام شات جي بي تي في التعليم الاعتماد على التكنولوجيا والوصول إلى الإنترنت. قد يواجه بعض الطلاب والمدارس تحديات في توفير البنية التحتية اللازمة والاتصال بالإنترنت المستقر. قد يتعذر على الطلاب الذين ليس لديهم وصول موثوق إلى التكنولوجيا استخدام البرنامج بشكل كامل والاستفادة منه بالشكل المطلوب.
6. التفاعل الشخصي والتخصيص: يمكن أن يكون التفاعل الشخصي والتخصيص أحد التحديات الرئيسية في استخدام شات جي بي تي في التعليم. قد يحتاج الطلاب إلى تجربة تعليمية فردية ومنهجية تتناسب مع احتياجاتهم ومستوياتهم الفردية. من الصعب على البرنامج توفير هذا التفاعل الشخصي والتخصيص اللازم لكل طالب.
7. تأثير التباعد الاجتماعي: قد يؤدي استخدام شات جي بي تي في التعليم إلى زيادة التباعد الاجتماعي بين الطلاب والمدرسين والزملاء. قد يكون هناك نقص في التفاعل الاجتماعي والتعاون الذي يمكن أن يؤثر سلباً على تجربة التعلم والتطوير الشخصي للطلاب.

هذه بعض التحديات التي يمكن أن تنشأ من استخدام شات جي بي تي في القطاع التعليمي. ومع ذلك، يمكن التغلب على بعض هذه التحديات عن طريق مزج استخدام البرنامج مع الطرق التقليدية للتعليم وتوفير الدعم اللازم للطلاب لضمان تجربة تعليمية شاملة وفعالة.

## التحديات

- ❖ الاعتماد المفرط من قبل الطلاب (والأساتذة) على التقنية
- ❖ مصداقية المعلومات
- ❖ النزاهة الأكاديمية



*By the way, ChatGPT misspelled your name.*

<https://www.jasonchatfield.com/blog/chatgpt-vs-teachers>



 الرجاء كتابة اقتراح لكيفية الحفاظ على النزاهة الأكاديمية بوجود

الرجاء عدم ارسال المشاركة لحين سماع الجرس



**Lex Fridman**  · Following  
Research Scientist, MIT  
1mo · 

Here's my conversation with Sam Altman, CEO of OpenAI, the creator of GPT-4, ChatGPT, DALL-E, Codex, and other incredible AI systems that are transforming human civilization. This conversation was truly fascinating, challenging, and eye-opening.



Sam Altman: OpenAI CEO on GPT-4, ChatGPT, and the Future of AI | Lex F...

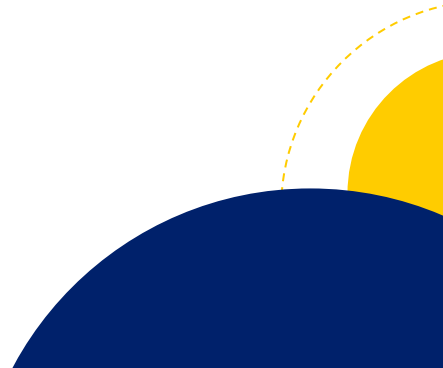
[youtube.com](https://www.youtube.com)

هلق لوین؟

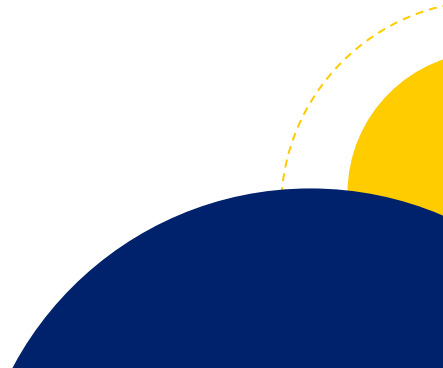
“ The only constant in the  
technology industry is change ”



Marc Benioff  
Pioneer of Cloud Computing







“ The only constant in good teaching is pedagogy ”





[rtamim@edu-bridges.com](mailto:rtamim@edu-bridges.com)